

## Wat te doen met de wasbeer?

Pim Lemmers & Maurice La Haye, Zoogdierverseniging



De wasbeer is een landzoogdier dat oorspronkelijk uit Noord-Amerika komt en sinds de jaren 30 van de vorige eeuw in Europa is geïntroduceerd. De soort is sinds 2016 opgenomen als invasieve exoot op de Europese Unielijst van invasieve exoten (EU-Verordening 1143/2014). Het is een echte generalist en omnivoor en heeft de potentie om zeer hoge dichtheden te bereiken. Dit geeft serieuze risico's voor de biodiversiteit en maatschappij. Maar wat is hieraan te doen?

### Wasberenmeldpunt

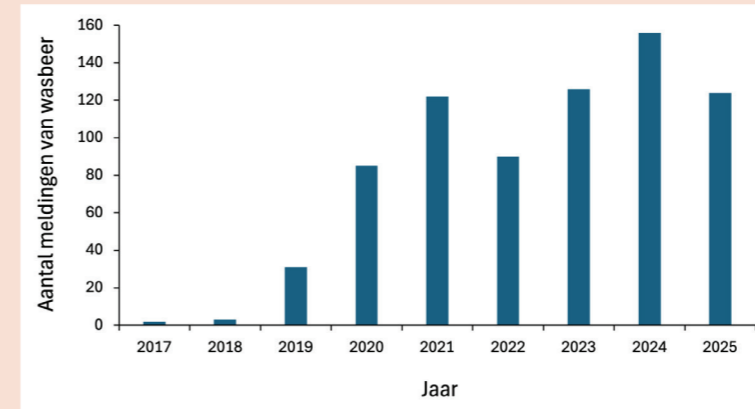
De wasbeer (*Procyon lotor*) staat in Nederland aan de vooravond van een invasie. Om zicht te houden op de populatieontwikkeling is in 2017 het Wasberenmeldpunt ([www.wasberenmeldpunt.nl](http://www.wasberenmeldpunt.nl)) opgericht in opdracht van de Provincie Limburg en dit wordt gecoördineerd door de Zoogdierverseniging. Waarnemingen, liefst voorzien van een goede foto en beschrijving, kunnen hier door iedereen worden gemeld. Sinds de start van het Wasberenmeldpunt is het aantal meldingen toegenomen van 2 (in 2017) tot ruim 100 per jaar in 2025. Vermoedelijk ging het eerst om wasberen afkomstig uit onze buurlanden, maar sinds eind 2017 komt er een wasberenvolpopulatie voor in de provincie Limburg. Sinds enkele jaren worden wasberen ook in toenemende mate buiten Limburg gesignaleerd en recentelijk ook met jongen.

### Uitbreiding en reden tot zorg?

De vestiging en opmars van de wasbeer geven reden tot zorg vanuit een biodiversiteitsoogpunt, maar ook maatschappelijk. Bij hoge wasbeerdichtheden bestaan grote zorgen dat zeldzame soorten – waarvan populaties vaak al flink zijn versnipperd en onder druk staan – er door predatie een extra drukfactor bij krijgen. In het stedelijk gebied kan de wasbeer ook voor problemen in en aan huizen zorgen en afvalcontainers overhoophalen, waardoor wasbeerwerende maatregelen op grote schaal moeten worden getroffen. De wasbeer is daarnaast drager van de wasberenspoelworm (*Baylisascaris procyonis*), een parasiet die mensen in zeer zeldzame gevallen ernstige schade kan toebrengen.

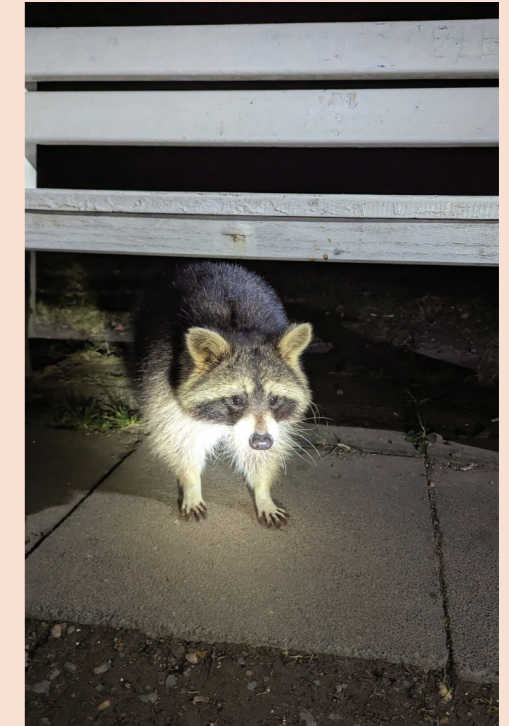
Gezien de verplichtingen die gelden vanuit de Europese Exotenverordening en de voorsnog beperkte verspreiding van de wasbeer, is het de ambitie van de Rijksoverheid om een nulstand te krijgen. Verwijdering van de wasberenvolpopulatie bij een langdurige en gecoördineerde aanpak wordt door de overheid op dit moment nog als haalbaar ingeschat, al zal dat in de praktijk neerkomen om het trachten te bereiken van een zo laag mogelijke dichtheid. Sinds 2024 wordt de wasbeer bestreden in Limburg door een professioneel vangteam. Daarbij is het Wasberenmeldpunt een belangrijk hulpmiddel. Ook kunnen wasberen door jagers worden geschoten.

*Figuur 1. Een wasbeer in een transportkist, gevangen door het professionele vangteam in Limburg. (Foto: Maurice La Haye)*



*Figuur 2. Het aantal waarschijnlijke en zekere meldingen van wasbeer in het Wasberenmeldpunt ([www.wasberenmeldpunt.nl](http://www.wasberenmeldpunt.nl)) sinds de oprichting in 2017.*

*Figuur 3. Een wasbeer in een stadspark in het Duitse Kassel, waar niets aan beheer of bestrijding wordt gedaan en de dichtheid werd ingeschat op 100 wasberen per km<sup>2</sup>. (Foto: Pim Lemmers)*



Omdat het Ministerie en de provincie Limburg behoefte had aan meer inzicht over effectieve, inzetbare beheerstrategieën, die ook praktisch inzetbaar zijn in andere delen van Nederland en buurlanden, is een onderzoek hiernaar uitgevoerd. Hieruit werd geconcludeerd dat vijf strategieën kansrijk zijn en bijdragen aan een nulstand: het huidige beleid (afschot en vangst) en drie typen selectieve vallen voor wasbeer (mechanisch, met beeldherkenning en pootomsluitend). Mitigatiemaatregelen voor gevoelige soorten worden aanbevolen als aanvullende 'no-regret'-maatregel. Zie de link onderaan dit artikel voor het rapport.

### Meer urgentiebesef zorgt voor meer draagvlak

In februari 2026 is een nationaal wasberensymposium georganiseerd door de Provincies Limburg en Noord-Brabant. De doelgroep was breed: onder meer beleidsmakers, ecologen, muskusrattenvangers en jagers namen deel. Vertegenwoordiging was aanwezig uit vrijwel heel Nederland, maar ook uit Vlaanderen en Wallonië. Het doel was om kennisdeling, samenwerking en het urgentiebesef omtrent wasbeerbeheer bij provincies en andere partijen te bespoedigen en om gezamenlijk te werken aan een effectieve en preventieve aanpak die breed wordt gedragen. Ook uitdagingen en onzekerheden kwamen aan bod. Geconcludeerd werd dat het terugdringen van de wasbeer alleen kans van slagen heeft wanneer de bestrijding in nauwe samenwerking en coördinatie met onze buurlanden (grensoverstijgend) plaatsvindt. Een goede samenwerking beperkt namelijk schade, overlast en aantasting van dierenwelzijn op de lange termijn. Onze inschatting is dat enkel met internationale samenwerking en langjarige betrokkenheid en toewijding het mogelijk is om de wasberenvolpopulatie in toom te houden. Dit is een uitdaging die we zo snel mogelijk moeten aangaan, omdat langer wachten de uitdaging enkel groter zal maken.

### Verder lezen

Verder lezen over de wasbeer kan in het onderzoeksrapport dat is opgesteld voor de Provincie Limburg en het Ministerie van Landbouw, Visserij, Voedselzekerheid en Natuur. [Klik hier.](#)  
Wasberenmeldpunt. [Klik hier.](#)

